



Le Temple du Soleil ©Hergé-Moulinsart 2010

La table d'orientation Tintin et la mer



Les 7 Boules de Cristal ©Hergé-Moulinsart 2010

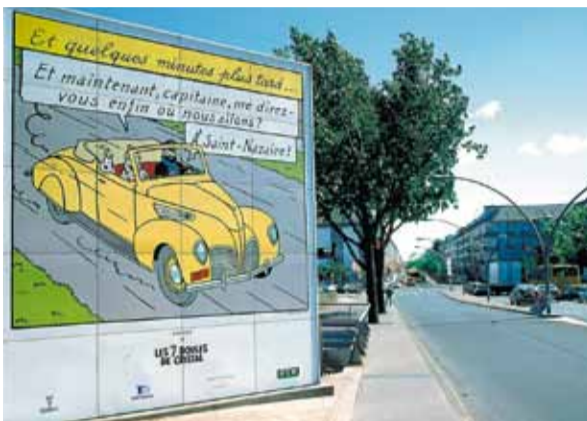
Installée à Saint-Nazaire, en bordure de l'estuaire de la Loire, la table d'orientation Tintin et la mer réunira les douze autres ports réels et deux lieux maritimes imaginaires, tous visités par Tintin au cours de ses aventures.

Les deux lieux imaginaires sont, d'une part, le point de chute de l'aérolithe dans *L'Etoile mystérieuse* et, d'autre part, le lieu de naufrage de la Licorne, dans *Le Secret de la Licorne* et *Le Trésor de Rackham le Rouge*.

Dans *Les 7 Boules de Cristal*, Hergé consacre trois pages et demie à Saint-Nazaire qui est à nouveau évoqué au début de l'album suivant : *Le Temple du Soleil*.

Les autres ports réels sont Chicago, New York et Le Havre (*Tintin en Amérique*), Port Saïd (*Les Cigares du Pharaon*), Shangai (*Le Lotus bleu*), Ostende (*L'Île noire*), Marseille (*Le Sceptre d'Ottokar*), Anvers (*Le Crabe aux Pinces d'Or*), Akureyri (*L'Etoile mystérieuse*), La Rochelle (*Les 7 Boules de Cristal*), Callao (*Le Temple du Soleil*), Djibouti (*Coke en Stock*).

Saint-Nazaire tête de ligne pour l'Amérique centrale



©Hergé-Moulinsart 2010

La table d'orientation Tintin et la mer vient prolonger le jalonnement du parcours de Tintin, du capitaine Haddock et de Milou à Saint-Nazaire réalisé, entre 1995 et 2004, en ville et sur le port par l'association Les 7 Soleils, avec l'accord et le soutien de la Fondation Hergé et de Moulinsart S.A.

Six fresques géantes, reproduisant chacune sur métal émaillé un dessin tiré de l'épisode nazairien des 7 Boules de Cristal, ont été placées dans les lieux où Tintin et ses compagnons sont passés. Ces fresques ont été remises à la Ville de Saint-Nazaire.

Le passage de Tintin à Saint-Nazaire n'est pas fortuit. Il illustre l'exigence documentaire dont Hergé a bientôt fait preuve dans la création des aventures du célèbre reporter.

Dans cette histoire où Tintin, le capitaine Haddock et Milou sont lancés sur les traces des ravisseurs du professeur Tournesol (des Indiens de religion inca), il est en effet logique qu'Hergé les fasse passer par Saint-Nazaire qui, jusqu'à la dernière guerre, a été le port tête de ligne de la Compagnie générale transatlantique pour l'Amérique centrale et l'Amérique du sud.

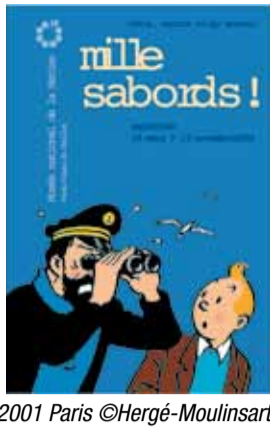
Tintin et ses compagnons y retrouvent le général Alcazar alors que celui-ci embarque à bord d'un paquebot.

Ligne Saint-Nazaire-Cuba-Mexique					
VOYAGE ALLER		MEXIQUE	VOYAGE RETOUR	MEXIQUE	
SAINT-NAZAIRE	Départ	21 octobre à 18 h.	VERA-CRUZ	Départ	6 novembre
SANTANDER	Arrivée	22 octobre à 9 h.	LA HAVANE	Départ	9 novembre
SANTANDER	Départ	22 octobre à 16 h.	LA COROGNE	Arrivée	18 novembre
LA COROGNE	Arrivée	23 octobre à 6 h.	SANTANDER	Arrivée	19 novembre
LA COROGNE	Départ	23 octobre à 10 h.	SAINT-NAZAIRE	Arrivée	20 novembre
LA HAVANE	Arrivée	1 ^{re} novembre			
VERA-CRUZ	Arrivée	3 novembre			

Bulletin de la Compagnie Générale Transatlantique (1933).



Le parcours de Tintin à Saint-Nazaire.



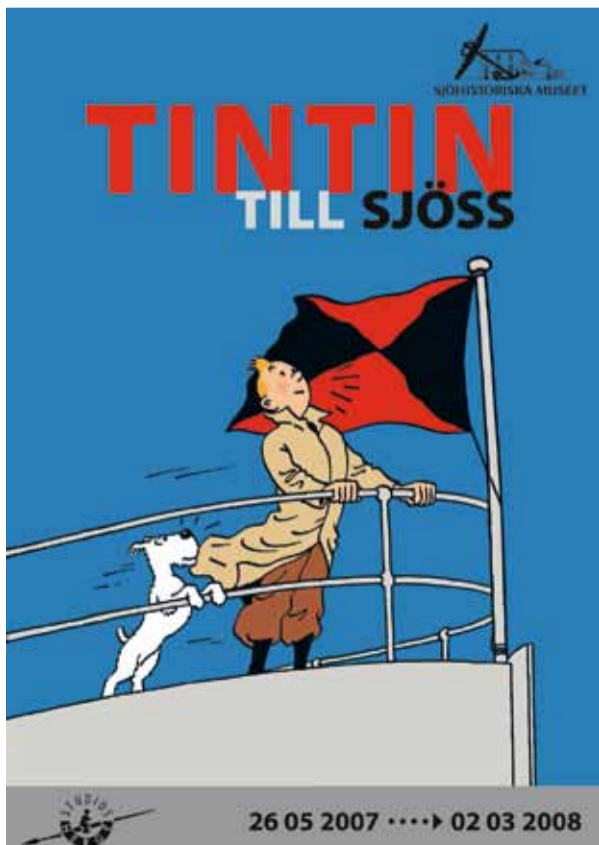
Tintin, Haddock et les bateaux



2003 Barcelone ©Hergé-Moulinsart



2004 Greenwich - Photo J.-C. Ch.



2007-2008 Stockholm ©Hergé-Moulinsart

Parallèlement au jalonnement du parcours de Tintin à Saint-Nazaire, l'association Les 7 Soleils a créé, avec l'accord et le concours des Studios Hergé et de Moulinsart S.A., l'exposition Tintin, Haddock et les bateaux.

Présentée à Saint-Nazaire, de la fin mai au début novembre 1999, cette exposition a reçu plus de 70 000 visiteurs.

Reprise et adaptée au musée national de la marine de Paris, elle a été vue par plus de 300 000 personnes, établissant le record historique des visites dans ce lieu prestigieux. L'exposition a été ensuite reprise sous différentes formes dans les musées de la marine de Barcelone, Greenwich, Stockholm.

Pour cette exposition, l'association Les 7 Soleils avait imaginé que l'un des objets mythiques des aventures de Tintin, le mini sous-marin du professeur Tournesol, soit étudié et fabriqué par des personnes en formation sur le bassin nazairien.

Au cours de l'année 1998-1999, les enseignants de la section techniciens supérieurs du lycée Aristide-Briand, de l'Institut de Créativité industrielle et de l'AFPA (Association de formation professionnelle des adultes) ont relevé le défi et proposé à leurs étudiants et stagiaires de faire passer ce fameux engin en forme de requin de la dimension de l'imaginaire à celle de la réalité.

Les peintres des Chantiers de l'Atlantique l'ont habillé de ses couleurs blanche et noire.

L'invention du professeur Tournesol



Le Trésor de Rackham le Rouge © Hergé-Moulinsart



Au musée de la marine de Stockholm - Photo Moulinsart

Commandé par le capitaine Haddock, le Sirius a mis le cap sur la mer des Antilles dans le but de retrouver le trésor de Rackham le Rouge.

Le professeur Tournesol impose sa présence et celle de sa dernière invention, un mini sous-marin en forme de requin, à bord du chalutier.

Mais le mini-sous-marin va s'avérer très utile puisqu'il permettra à Tintin de localiser l'épave de la Licorne, le vaisseau du chevalier de Haddock.

Et en vendant le brevet de son invention, Tournesol aidera le capitaine Haddock à acquérir le château de Moulinsart, la demeure de ses ancêtres.



Les étudiants du BTS construction navale promo 1999 - Photo J.-C. Ch.

Le mini sous-marin du professeur Tournesol est passé de la dimension de l'imaginaire à celle de la réalité à l'occasion de l'exposition Tintin, Haddock et les bateaux créée en 1999 à Saint-Nazaire par l'association Les 7 Soleils avec l'accord et le soutien de la Fondation Hergé.

Il a été construit par les étudiants en BTS construction navale du lycée Aristide Briand, avec le concours de l'ICI (Institut de créativité industrielle), les stagiaires du centre AFPA et peint par les peintres des Chantiers de l'Atlantique.



Le sous-marin en montage au pôle productique

Il a connu une carrière internationale puisque, après Saint-Nazaire, il a été successivement montré au musée national de la marine de Paris, au Japon, et aux musées de la marine de Barcelone, de Greenwich et de Stockholm.

Il figure désormais en bonne place parmi les objets mythiques des aventures de Tintin présentés au musée Hergé à Louvain-la-Neuve en Belgique.

Construit dans les mêmes conditions, à la demande de la Fondation Hergé, un second mini sous-marin est visible au château de Cheverny dans le cadre de l'exposition permanente Les Secrets de Moulinsart.

Cité scolaire, Plate-forme technologique, AFPA : les constructeurs



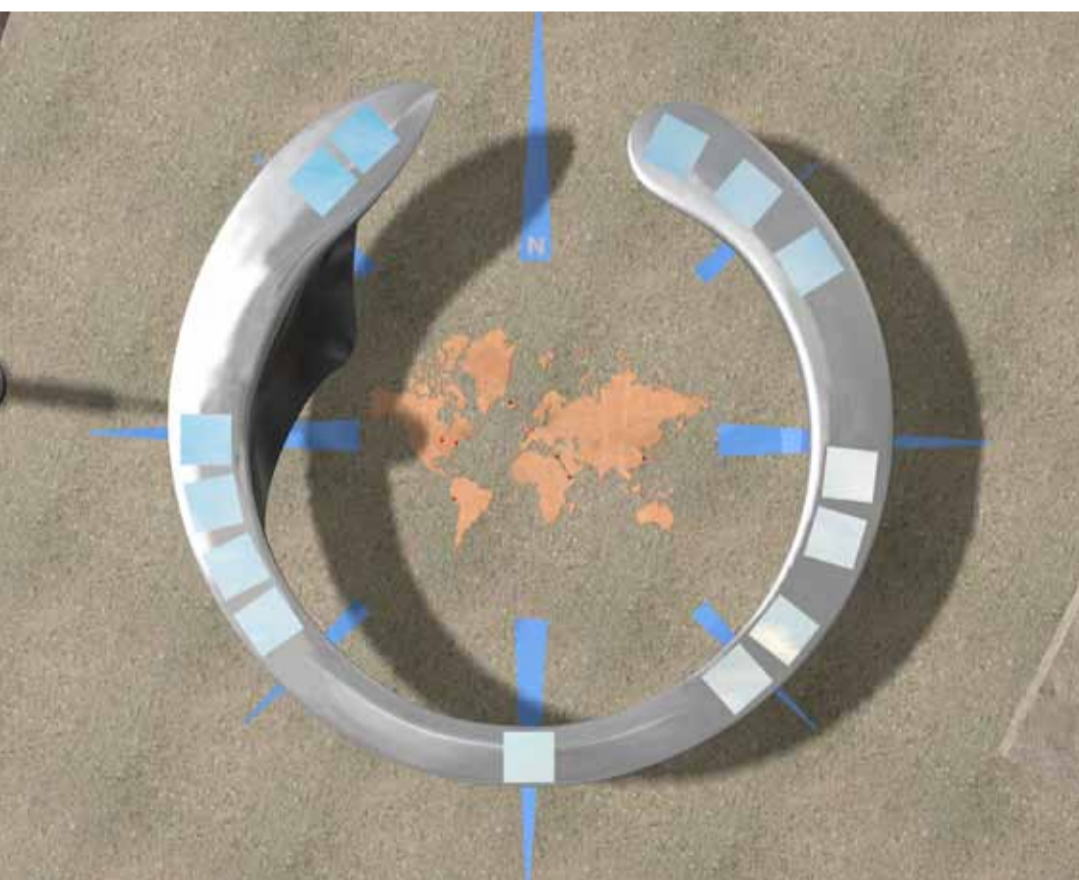
Le plasticien Jérôme Besseau a choisi de donner à la table d'orientation Tintin et la mer la forme d'une carène de bateau recourbée. Aussi, pour sa réalisation, l'association Les 7 Soleils s'est-elle de nouveau adressée aux mêmes "constructeurs".

La cité scolaire de Saint-Nazaire (lycée Aristide-Briand, lycée professionnel Jean-Brossaud-Blanchon), la Plate-forme technologique de créativité industrielle, l'AFPA (Association de formation professionnelle des adultes) ont répondu avec enthousiasme.

La table comporte quatorze fenêtres accueillant chacune un visuel représentant Tintin en situation. Chaque lieu est indiqué par sa latitude et sa longitude, la distance en milles marins par la mer qui le sépare de Saint-Nazaire et la couverture de l'album dans lequel il figure. Un échantillon de pierre typique de chacun de ces endroits est présenté dans cette fenêtre et se retrouve sur le planisphère de bronze incrusté dans le sol. L'ensemble est complété par les flèches d'une rose des vents, elles aussi incrustées dans le sol en béton ciré.

Fenêtres et flèches sont éclairées par des leds alimentés par une source d'énergie renouvelable.

Dans leur démarche d'acquisition d'un savoir-faire, les "constructeurs" contribuent à la réalisation d'une œuvre qui témoignera à Saint-Nazaire, de façon pérenne et de manière attrayante, de la qualité de leur formation.



©Hergé-Moulinsart 2010